

# 光泉牛隻乳房炎藥物敏感試驗結果分析

牛從出生、育成、配種到生產，至少需要 2 年的時間。歷經漫長的努力，眼看著就要開始有收入了，這時候又得面臨另外一種挑戰—牛隻乳房炎問題。

本次的統計分析數據，是自 106 年 8 月份開始至 110 年 8 月底止。來自 25 個光泉契約衛星牧場採樣送驗 575 個樣品。

## 藥物敏感實驗之生奶採樣

一、採樣前需用前藥浴消毒牛隻乳頭。

二、以紙巾擦乾。

三、使用 70% 乙醇之酒精棉消毒乳頭前端開口：

(1) 順序：消毒時必須先由離採樣者較遠的那側乳頭開始消毒起，再消毒近採樣者這側的乳頭。

(2) 順序目的：為了避免手去碰觸到已消毒過的乳頭，而造成污染。

四、已滅菌試管打開之方法：

(1) 以右手拿試管，試管瓶蓋置於左手小指頭內側並旋開，維

持瓶蓋的開口向下，並避免掉落，造成污染。

(2) 將打開的試管交於左手，以左手拇指及食指握持，維持水平角度約 45 度，避免空氣中的細菌掉落於試管中。

(3) 亦可使用生奶採樣瓶採樣及事先將採樣容器標示編號，再進行採樣。

五、採樣時的順序與消毒順序相反，由近採樣者這側的乳頭開始採樣。

六、採樣時，避免試管開口碰觸到乳頭，並且要先擠掉二次的牛奶，再進行採集約 5~8ml 的生奶。

七、單一分房採樣，勿所有分房採集一個樣品。

八、採集後迅速將試管瓶蓋蓋上，保存於 4°C 冰箱並於 24-48 小時內進行分離培養。

## 藥物敏感實驗之實驗步驟

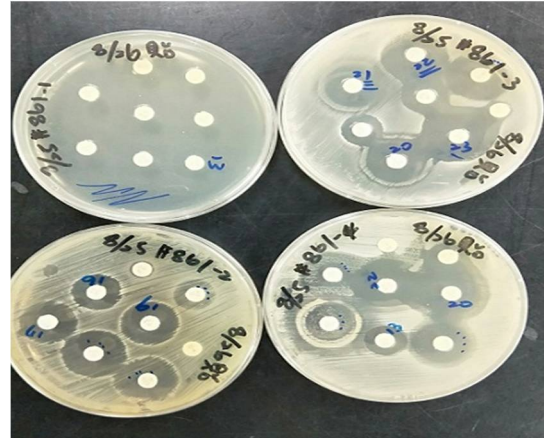
1. 接收樣品：記錄酪農戶及牛隻編號



2. 增菌培養：接種環沾取少量菌液，於平板培養基劃線培養，於 37°C 恆溫箱中培養並觀察。



3. 用滅菌棉花棒沾取菌劃至另一個培養基，將鑷子於酒精燈火焰滅菌後略停，取藥敏片貼到平板培養基表面，培養基置於 37°C 恆溫箱中培養觀察。

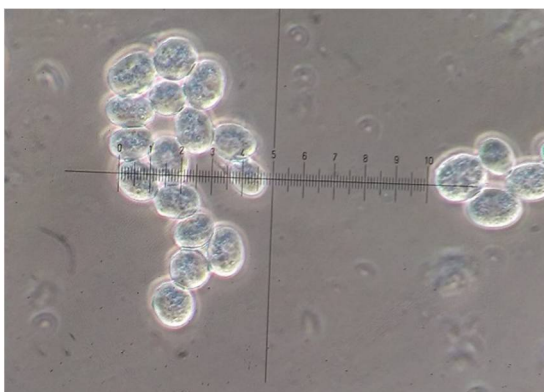
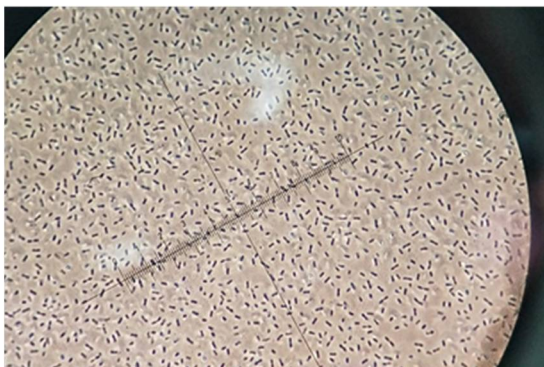


紙錠名稱(簡稱)	藥名成份(商品名) 針劑▲;軟膏●	類別
ENR、 ENO	▲Enrofloxacin(樂殺新、利特效、拜爾利)	奎寧類
CN、GM	▲Gentamicin(健大黴素)	胺基配醣體類
EFT、 XNL	▲Ceftiofur(益畜、賜來富)	青黴素類
AMC、 AML	▲●Amoxicillin(安莫西林)	青黴素類
AMP、 AM	▲●Ampicillin(安喜、泌多靈軟膏、泌乳淨)	青黴素類
CXM	●Cefuroxime(滋泌奏、乳寶一號)	青黴素類
PB	●Polymyxin B(舒爾利)	
OT、T	●Oxytetracycline(土黴素注射液、萬靈素、羥四環素)	四環素類

光泉廠農通訊(113)

<http://www.kuangchuan.com/09Life/Life05.aspx>

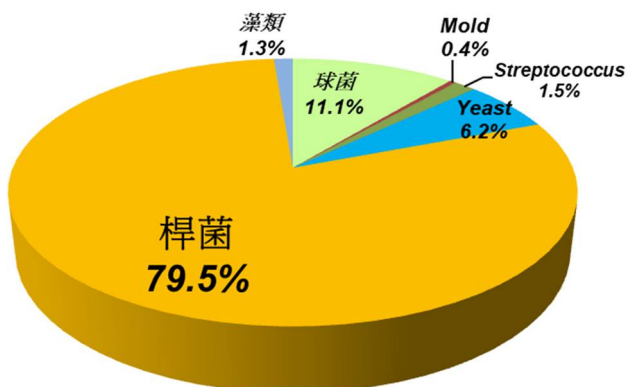
4. 鏡檢及判讀結果並記錄。



數據統計分析

送驗樣品依據菌相，大致劃分為六類。

菌相
球菌
桿菌
<i>Streptococcus</i>
<i>Yeast</i>
<i>Mold</i>
藻類



由統計數據看出，酪農送驗之樣品發生率最高之菌相，依序為桿菌和球菌。

桿菌：常見於牛隻週遭環境中（糞便、牛床、墊料和運動場），透過改善畜舍環境，確保衛生乾燥，以改善發生機率。

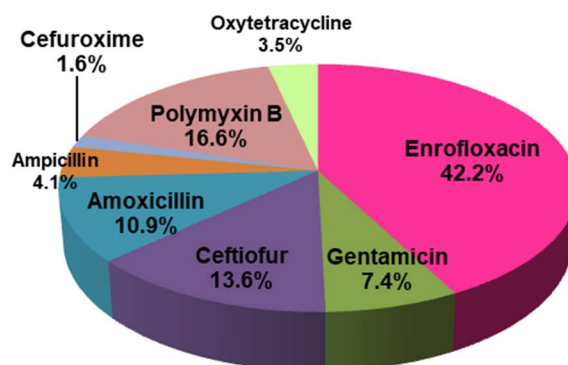
克雷氏肺炎桿菌：為土壤中的細菌，常引起急性、嚴重的乳房炎。另外也常發現存在於潮濕的木屑墊料中。改善畜舍運動場環境，定期更換木屑墊料，確保衛生乾燥，能有效的改善發生機率。

球菌：出現於乳房皮膚或乳汁中，也有可能是藉由乳汁傳染。因此，找出問題牛，確保榨乳機的功能及榨乳過程的乾淨衛生，可避免傳播感染。

預防牛隻乳房炎的重點在於減少侵入乳房內的病原菌。從而生出幾項重點：1. 乾淨清潔的榨乳技術。2. 乾淨的牧場環境。3. 功能正常的榨乳設備。4. 營養均衡的牛隻（強化牛隻抵抗力）。

#### 有效藥品統計：

酪農送驗之樣品，其最有效藥品成分如下：



此部分數據僅供參考，牧場臨床用藥請依實際送驗結果及確實遵守獸醫師之建議用藥。